



**MUŞ ALPARSLAN ÜNİVERSİTESİ**  
**KALİTE GÜVENCE REHBERİ**

2023

## İçindekiler

1. Kalite Rehberi Hakkında .....	4
1.1. Kalite Nedir?.....	4
1.2. Yükseköğretimde Kalite Nedir? .....	4
1.3. Yükseköğretimde Kalite Güvence Sistemi (KGS) Nedir? .....	4
1.4. YÖKAK Dereceli Değerlendirme Anahtarı (RUBRİK) Nedir? .....	4
1.5. Kalite Güvence Rehberi (KGR) Amaç ve Kapsamı .....	5
1.6. Tanımlar ve Kısaltmalar .....	6
2. Kalite Güvencesi Çerçevesinde Kurumsal Politika .....	8
2.1. Kurumun Vizyonu .....	8
2.2. Kurumun Misyonu .....	8
2.3. Kurumun Temel Değerleri.....	8
2.4. Kurumun Kalite Politikası .....	8
3. Kurumun Organizasyon Yapısı .....	10
3.1. Kurumun Organizasyon Şeması .....	10
3.2. Kurumun Kalite Güvence Sistemi Organizasyon Şeması .....	10
4. Kalite Güvence Sistemi Süreçleri .....	12
4.1. İç Kalite Güvence Sistemi Süreçleri.....	12
4.1.1. Eğitim ve Öğretimi Yönetmek .....	15
4.1.2. İdari ve Destek Hizmetlerini Yönetmek.....	17
4.1.3. Değişimi Yönetmek.....	19
4.1.4. Araştırma ve Geliştirmeyi Yönetmek.....	19
4.1.5. Toplumsal Katkıyı Yönetmek .....	21
4.1.6. Bölgesel Kalkınma Odaklı İhtisaslaşma ve Misyon Farklılaşmasını Yönetmek (Pilot Üniversite).....	22
4.2. Dış Kalite Güvence Sistemi Süreçleri .....	23
4.2.1. Kurumsal Dış Değerlendirme ve İzleme .....	23
4.2.2. Akreditasyon .....	24
5. Kaynak Yönetimi .....	26
5.1. Genel.....	26
5.2. İnsan Kaynakları .....	26
5.2.1. Akademik İnsan Kaynakları.....	27
5.2.2. İdari İnsan Kaynakları.....	28
5.3. Altyapı (Fiziksel Yapılar) Kaynakları .....	28
5.4. Bilgi Teknolojisi Kaynakları .....	29

5.5. Kütüphane Kaynakları .....	30
6. Ölçme, Analiz ve İyileştirme .....	32
6.1.Genel.....	32
6.2.İzleme ve Ölçme .....	32
6.3.Paydaş Memnuniyeti .....	33
6.4. Sürekli Geliştirme.....	34
7. Kamuoyunu Bilgilendirme.....	34
8. Revizyon Bilgileri .....	35
9. Kaynakça.....	35

## **1. Kalite Rehberi Hakkında**

### **1.1. Kalite Nedir?**

Sistemlerde ortaya çıkan hatalar ve insanoğlunun mükemmeli arama çabaları kalite kavramını ortaya çıkarmıştır. Amerikan Kalite Derneği (ASQ)'ne göre kalite “bir ürün veya hizmetin belirtilen veya ima edilen ihtiyaçları karşılama kabiliyetine dayanan özellikleri”, “eksiksiz ürün ya da hizmet” şeklinde tanımlanabilmektedir.

### **1.2. Yükseköğretimde Kalite Nedir?**

Yükseköğretimde kaliteyi, yükseköğretim hizmetinden faydalanan kişi ya da kuruluşların ihtiyaçlarının ve beklentilerinin karşılanabilmesi olarak tanımlamak mümkündür.

### **1.3. Yükseköğretimde Kalite Güvence Sistemi (KGS) Nedir?**

Yükseköğretimde Kalite Güvence Sistemini (KGS), yükseköğretim kurumlarına ve birimlerine, vizyonunu, misyonunu, stratejik önceliklerini ve performans göstergelerini tasarlama, planlama, uygulama, kontrol etme ve sürekli olarak iyileştirme, temel politika belgeleriyle bütün faaliyetlerini ilişkilendirme, özgün ve ayırt edici özelliklerini kamuoyu ile paylaşmak için belirleme imkanı ve fırsatı veren sistem olarak tanımlamak mümkündür.

Benzer şekilde kalite güvencesi sistemi, yükseköğretim kurumlarına, birimlerine ve personeline, sahip oldukları potansiyeli değerlendirme, yükseköğretim kurumu dışındaki imkanların öğrencilerin ve personelin faydasına sunma, kurumsal olarak kendini ve öğrencilerini sürekli bir şekilde iyileştirme, hesap verebilirliğe açık olma ve akreditasyona hazırlık yapma, yükseköğretim kurumlarının ve birimlerinin itibarını artırma, kalite güvencesi ve kalite iyileştirmesinin gerekliliklerini karşılama açısından da katkı sunmaktadır.

### **1.4. YÖKAK Dereceli Değerlendirme Anahtarı (RUBRİK) Nedir?**

YÖKAK Yükseköğretim kurumlarını Kurumsal Dış Değerlendirme ve Akreditasyon Ölçütlerine göre Dereceli Değerlendirme Anahtarı (RUBRİK) kullanarak yürütmektedir. Değerlendirme ölçütleri Avrupa Yükseköğretimde Kalite Güvencesi Standartları ve Yönergelerde yer alan iç kalite güvencesi için standartlar ve yönergelere uyum dikkate alınarak oluşturulmuştur. YÖKAK değerlendirme kriterleri Türk Yükseköğretim Sistemi'nin yapısı ve

işleyişi gereği liderlik yönetim ve kalite, eğitim ve öğretim, araştırma ve geliştirme ve toplumsal katkı boyutlarında ele alınmaktadır.

Yükseköğretim kurumlarının iç değerlendirme çalışmaları ve Kurum İç Değerlendirme Raporu yazımında ve aynı zamanda dış değerlendirme süreçlerinde de kullanılan rubrik şeklinde geliştirilmiş bir ölçme aracıdır. Bu araç; dört ana başlık altındaki ölçüt ve alt ölçütlerden oluşmaktadır. Rubrik Ana Başlıkları:

- A. Liderlik, Yönetişim ve Kalite
- B. Eğitim ve Öğretim
- C. Araştırma ve Geliştirme
- D. Toplumsal Katkı

YÖKAK Dereceli Değerlendirme Anahtarı'nda her bir alt ölçüt için kalite güvencesi süreç ya da mekanizmaları; planlama, uygulama, kontrol etme ve önlem alma (PUKÖ) basamaklarının olgunluk düzeyleri dikkate alınarak tanımlanmıştır.

### **1.5. Kalite Güvence Rehberi (KGR) Amaç ve Kapsamı**

Bu Rehber'in amacı, Muş Alparslan Üniversitesi'nin Kalite Güvence Sistemi yapı ve işleyişini açıklamaktır. Ayrıca rehber içerisinde kalite güvence sistemi kapsamındaki üniversitemiz uygulamalarına yer verilmektedir.

Muş Alparslan Üniversitesi Kalite Güvence Sistemi Eğitim ve Öğretimi, İdari ve Destek Hizmetleri, Değişimi Yönetimi, Araştırma ve Geliştirme, Toplumsal Katkı ve Bölgesel Kalkınma Odaklı İhtisaslaşma ve Misyon Farklılaşmasını Yönetmek (Pilot Üniversite) süreçlerini kapsamaktadır. Bu süreçlerin uygulanmasında yasal standart ve mevzuatlara uygun hareket edilmesi esastır.

Muş Alparslan Üniversitesi Kalite Güvence Rehberi, temel kurumsal değerlerimizi yansıtan misyonumuz ve stratejik planımızdaki amaçlar temelinde Avrupa Üniversiteler Birliği ve YÖK Kalite Kurulu kalite standartları üzerine kurulmuştur. Muş Alparslan Üniversitesi misyonu, vizyonu ve değerlerini yerine getirebilecek bir yönetim anlayışına dayalı olarak oluşturduğu yönetim yapısına bağlı olarak çalışmalarını sürdürmekte ve geliştirmektedir.

## 1.6. Tanımlar ve Kısaltmalar

Tablo 1: KGR Tanımlar Tablosu

Başlık	Tanım
<b>Akreditasyon</b>	Bir dış değerlendirici kurum tarafından belirli bir alanda önceden belirlenmiş akademik ve alana özgü standartların bir yükseköğretim programı tarafından karşılanıp karşılanmadığını ölçen değerlendirme ve dış kalite güvence sürecini,
<b>Akreditasyonun reddi kararı</b>	En erken iki yıl sonra tekrar KAP'a başvuruya yapılacak red kararını,
<b>Altyapı</b>	Kurumun çalıştırılması için gerekli olan hizmetler, donanım ve olanaklar takımını.
<b>Değerlendirme Süreçleri</b>	İç değerlendirme, dış değerlendirme, izleme programı ve kurumsal akreditasyon programı süreçlerini,
<b>Dış Değerlendirme</b>	Muş Alparslan Üniversitesi Üniversitesi'nin, eğitim-öğretim, araştırma-geliştirme ve toplumsal katkı faaliyetleri ile idarî hizmetlerinin kalitesinin, Yükseköğretim Kalite Kurulu tarafından yetkilendirilen dış değerlendiriciler veya Yükseköğretim Kurulu'na tanınan, bağımsız Kalite Değerlendirme Tescil Belgesi'ne sahip dış değerlendirme kuruluşları tarafından yürütülen dış değerlendirme sürecini,
<b>İzleme Programı</b>	Kurumsal dış değerlendirme programı kapsamında değerlendirilen üniversitenin kalite gelişimlerinin YÖKAK tarafından değerlendirildiği değerlendirme sürecini,
<b>Kalite Politikası</b>	Bir kuruluşun üst yönetimi tarafından kabul edilen, bağlayıcı olarak yazılı beyan edilen kalite ile ilgili bütün amaçlar ve yönlendirmelerdir
<b>Koşullu akreditasyon (iki yıl süreyle)</b>	Yükseköğretim kurumunun beş yıl süreyle YÖKAK tarafından akredite edilmesini,
<b>Kurumsal Akreditasyon Programı</b>	Üniversitenin YÖKAK tarafından; eğitim-öğretim, araştırma-geliştirme ve toplumsal katkı ile idari hizmet süreçlerindeki planlama, uygulama, izleme ve iyileştirme süreçlerinin nitel ve nicel olarak değerlendirildiği ve bunun neticesinde akreditasyona ilişkin kararın verildiği değerlendirme sürecini,
<b>Kurumsal akreditasyon</b>	YÖKAK tarafından KAP değerlendirmesi sonucu verilen kurumun bir bütün olarak akreditasyonu.
<b>Paydaş</b>	Kurumun karar ve faaliyetlerini etkileyebilen, bu karar ve faaliyetlerden etkilenebilen ya da kendilerinin etkilenebileceğini düşünen kişi ve kurumları
<b>Politika</b>	Kurumun stratejik amaçlarına ulaşmak için takip edeceği yolları

<b>Program akreditasyonu</b>	Eđitim kurumunun ilgili blm/programların ilgili kalite gvence kuruluřları tarafından akreditasyonu.
<b>Rubrik</b>	YKAK dereceli deęerlendirme anahtarını
<b>Tam akreditasyon</b>	Yksekđretim kurumunun beř yıl sreyle YKAK tarafından akredite edilmesini,
<b>Ulusal akreditasyon</b>	YKAK tarafından yetkilendirilen akreditasyon kuruluřları tarafından verilen blm/program akreditasyonu.
<b>Uluslararası akreditasyon</b>	YKAK tarafından tanınan eđitim kuruluřu veya ilgili blm/programın uluslararası bir kalite gvence kurumu tarafından akreditasyonu.
<b>YKAK</b>	Yksekđretim kurumlarının eđitim-đretim ve arařtırma faaliyetleri ile idari hizmetlerinin kalite dzeylerine iliřkin ulusal ve uluslararası kalite standartlarına gre deęerlendirmelerini yapan, i ve dıř kalite gvencesi, akreditasyon sreleri ve baęımsız dıř deęerlendirme kurumlarının yetkilendirilmesi srelerini yrten idari ve mali zerklięe sahip, kamu tzel kiřilięini haiz ve zel bteli bir kuruluřu,

**Tablo 2:** KGR Kısaltmalar Tablosu

<b>Kısaltma</b>	<b>Aıklama</b>
<b>AB</b>	Avrupa Birlięi
<b>AR-GE</b>	Arařtırma-Geliřtirme
<b>ASQ</b>	Amerikan Kalite Derneęi
<b>BAP</b>	Bilimsel Arařtırma Projesi
<b>BKYS</b>	Btnleřik Kalite Ynetim Sistemi
<b>BM</b>	Birleřmiř Milletler
<b>EPDAD</b>	đretmenlik Eđitim Programları Deęerlendirme ve Akreditasyon Derneęi
<b>ISO</b>	Uluslararası Standartlar rgt
<b>İP</b>	İzleme Raporu
<b>KAP</b>	Kurumsal Akreditasyon Programı
<b>KAR</b>	Kurumsal Akreditasyon Raporu
<b>KDDR</b>	Kurumsal Dıř Deęerlendirme Raporu
<b>KGBR</b>	Kurumsal Geri Bildirim Raporu
<b>KGR</b>	Kalite Gvence Rehberi
<b>KİDR</b>	Kurum İ Deęerlendirme Raporu
<b>MAUN</b>	Muř Alparslan niversitesi
<b>PUK</b>	Planla, Uygula, Kontrol Et, nlem Al
<b>YK</b>	Yksekđretim Kurulu
<b>YKAK</b>	Yksekđretim Kalite Kurulu

## **2. Kalite Güvencesi Çerçevesinde Kurumsal Politika**

### **2.1. Kurumun Vizyonu**

Toplumsal sorumluluk bilinciyle; eğitim-öğretim, araştırma ve girişimcilik alanında bilgi ve teknoloji üreten, dijitalleşme ve kalite anlayışı çerçevesinde öncü bir üniversite olmaktır.

### **2.2. Kurumun Misyonu**

Üniversite-toplum-sanayi iş birliğini esas alarak, sosyal bilimler ağırlıklı olmak üzere, fen ve mesleki eğitimde mevcut alanlarda nitelikli eğitim kalitesi ile araştırma ve proje faaliyetleri yürüten, toplam kalite anlayışı çerçevesinde ulusal ve uluslararası düzeyde tercih edilen saygın bir üniversite olmaktır.

### **2.3. Kurumun Temel Değerleri**

1. Kurumsallaşmış toplam kalite anlayışını benimseme,
2. Nitelikli akademik ve bilimsel çalışmalar yapma,
3. Liyakati esas alma ve emeği göz ardı etmeme,
4. Stratejik yönetim anlayışını ön plana çıkarma,
5. Şeffaf ve katılımcı bir yönetim anlayışını benimseme,
6. Toplum ile barışık olma ve paydaşları ile işbirliğini geliştirme,
7. Kaynakları; ekonomik, etkin ve verimli kullanma,
8. Farklılıkları bir zenginlik olarak benimseme,
9. Hakkaniyet ve adaletten yana olma,
10. Etik değerlere bağlı kalma.

### **2.4. Kurumun Kalite Politikası**

MAUN Toplam kalite yönetimi ve yükseköğretim kalite güvencesi çerçevesinde sürekli iyileştirme ve yenilikçi yaklaşımları benimseyen, ulusal ve uluslararası kalite yönetim standartlarını sağlayan, paydaş memnuniyetini önceleyen kalite politikasına sahiptir.

Kalite alt politikalarımız;

#### **Eğitim-Öğretim:**

- Üniversitemiz, eşit ve adil eğitim hakkı prensibi temelinde, ulusal ve mesleki ihtiyaçlara göre planlanmış, uluslararası standartlara uygun eğitim-öğretim hizmetleri sunmayı hedefler.



- Akademik ve idari personel için eğitim programları düzenleyerek, kaliteli eğitim ve hizmet standardını sürdürmeyi amaçlar.

#### **Bölgesel Kalkınma:**

- Üniversitemiz, bölgesel kalkınmaya destek olmayı ve dolayısıyla ulusal ekonomiye katkıda bulunmayı amaçlar.
- Bölgedeki sosyal ve ekonomik ihtiyaçları göz önünde bulundurarak, yerel halkın sosyo-ekonomik ve kültürel gelişimine destek olmayı amaçlar.
- Üniversitemiz, bölgenin tanınırlığını artırmak için aktif iletişim stratejileri ve katılım programları geliştirmeyi hedefler.

#### **İhtisaslaşma:**

- Üniversitemiz, belirlenmiş alanlarda (özellikle hayvancılık ve dijital dönüşüm alanlarında) uzmanlaşmayı teşvik eder ve disiplinler arası işbirliği ile öne çıkan bir eğitim ve araştırma kurumu olmayı hedefler.

#### **Paydaşlarla İşbirliği:**

- Öğrenciler, personel, iş dünyası ve diğer paydaşlar arasında etkili iletişimi ve işbirliğini güçlendirmeyi amaçlar.
- Toplumla sürekli etkileşimde bulunarak paydaşların beklentilerini karşılamaya çalışır.
- Düzenli olarak paydaş memnuniyetini ölçer, geri bildirimleri değerlendirir ve sürekli olarak hizmet kalitesini iyileştirmeyi hedefler.

#### **Süreçlerin Yönetimi:**

- Üniversitemiz, etkili ve verimli süreç yönetimi ile kaynakları en iyi şekilde kullanmayı ve hizmet kalitesini sürekli iyileştirmeyi amaçlar.

#### **Uluslararası Tanınırlık:**

- Uluslararasılaşma stratejileri ile öğrenci, öğretim elemanı ve idari personeller arasında bilimsel ve kültürel çeşitliliği teşvik eder, uluslararası ortaklıkları artırmayı amaçlar.

#### **Dijitalleşme:**

- Teknolojik gelişmeleri yakından takip ederek, dijitalleşmeyi destekler ve bilgi teknolojilerini etkin ve verimli bir şekilde kullanmayı amaçlar.

**Muş Alparslan Üniversitesi, benimsediği kalite politikası doğrultusunda güçlü bir eğitim ve araştırma kurumu olma vizyonunu sürdürmeyi taahhüt eder.**

#### **İlgili Linkler ve Dokümanlar**

[Kalite Politikası](#)

[2021-2025 Stratejik Plan](#)

### 3. Kurumun Organizasyon Yapısı

#### 3.1. Kurumun Organizasyon Şeması

Üniversitemiz organizasyon şeması, kurumsal web sayfasında kamuoyu ile paylaşılmaktadır. Muş Alparslan Üniversitesi'nin hiyerarşik yapısını gösteren organizasyon şeması, Şekil 1'de gösterildiği gibidir.

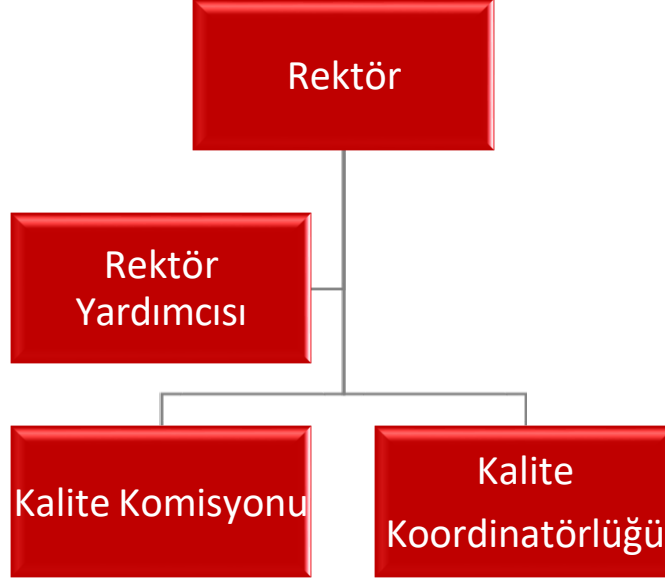


Şekil 1: Üniversite Organizasyon Şeması

#### 3.2. Kurumun Kalite Güvence Sistemi Organizasyon Şeması

MAUN Kalite Güvence Sistemi oluşturulmuş olup, Kalite Güvence Yönergesi ile güvence altına alınmıştır. Yönerge kapsamında daimi üyeler olan Rektör, Kalite Güvence'den Sorumlu Rektör Yardımcısı, Kalite Koordinatörü, Genel Sekreter ve Strateji Geliştirme Daire Başkanı'na ek olarak Rektör önerisiyle, aynı fakülte, enstitü, konservatuar, yüksek okul ve

meslek yüksekokulunu temsilen birden fazla olmamak üzere farklı bilim alanlarını ve idari birimleri temsilen akademik ve idari personel, merkez müdürlüklerini temsilen ilgili rektör yardımcı ile öğrenci konsey başkanından oluşan Kalite Komisyonu kurulmuştur. Ayrıca Üniversitede kalite güvence yönetim sisteminin kurulması ve yönetilmesi amacıyla Rektörün görevlendireceği bir koordinatör başkanlığında öğretim elemanları ve idari çalışanlardan oluşan en az iki (2) koordinatör yardımcısının görevlendirildiği Kalite Koordinatörlüğü oluşturulmuştur.



Şekil 2: Kalite Güvence Sistemi Organizasyon Şeması

### **İlgili Linkler ve Dokümanlar**

[Organizasyon Şeması](#)

[Muş Alparslan Üniversitesi Kalite Güvence Yönergesi](#)

## 4. Kalite Güvence Sistemi Süreçleri

### 4.1. İç Kalite Güvence Sistemi Süreçleri

İşletmelerin var olan bütün süreçlerinin en ince ayrıntısına kadar belirlenmesi, tanımlanarak doküman haline getirilmesi, süreç sorumluları ve sahiplerinin belirlenerek performans göstergesinin oluşturulması, performansın izlenerek süreçlerin iyileştirilmesi ve kontrolünün yapılması, süreç yönetimi olarak tanımlanabilmektedir. Bu bağlamda Üniversitemiz Kalite Güvence Sistemini sağlamak üzere süreç yönetimine uygun ve yükseköğretim kalite güvence sistemi doğrultusunda hazırlanmış bütünleşik bir kalite yönetim sistemi yazılımı kullanılmaktadır. Bu Bütünleşik Kalite Yönetim Sistemi; ISO 9001:2015 Kalite Yönetim Sistemi, ISO 27001 Bilgi Güvenliği Yönetim Sistemi, ISO 22000 Gıda Güvenliği Yönetim Sistemi, Mükemmellik Modeli ile 5018 sayılı Kamu Mali Yönetimi ve Kontrol Kanunu'nu kapsamaktadır.

MAUN Kalite Güvence Sistemini sürekli iyileştirmeyi temel alan süreç odaklı bir yaklaşım benimseyerek belgelemekte ve uygulamaya çalışmaktadır. Üniversitenin Kalite Güvence Sistemi Yükseköğretim Kalite Kurulu'nun Kurum İç Değerlendirme Ölçütleri göz önüne alınarak yükseköğretim hizmetlerimizin kalitesini direkt ya da indirekt etkileyecek faaliyetlerin yönetilmesi şeklinde tasarlanmıştır. Bu bağlamda Üniversitemiz kalite süreçleri aşağıdaki 6 üst süreçte tasarlanmıştır.

1.0.-Eğitim ve Öğretimi Yönetmek

2.0.-İdari ve Destek Hizmetlerini Yönetmek

3.0.-Değişimi Yönetmek

4.0.-Araştırma ve Geliştirmeyi Yönetmek

5.0.-Toplumsal Katkıyı Yönetmek

6.0.-Bölgesel Kalkınma Odaklı İhtisaslaşma ve Misyon Farklılaşmasını Yönetmek

(Pilot Üniversite)

Üniversitemizin Kalite Güvence Sistemi Süreçleri, Planlama–Uygulama–Kontrol Et–Önlem AL (PUKÖ) döngüsüne uygun olarak BKYS ile yürütülmektedir (Şekil-3). PUKÖ döngüsü bir sürece olan ihtiyacın belirlenmesiyle başlamakta, sürekli iyileştirmeye yönelik eylemlerin uygulanmasıyla sona ermektedir.



bilgiler ve paydaş geri bildirimleri, gözlem) incelenmesi ve planlanan hedeflere ne kadar ulaşıldığının belirlenmesi aşamasıdır. Eğer hedeflere ulaşıldıysa yapılan uygulama faaliyetleri kontrol edilir ve standartlaştırılır.

**Önlem A1:** Bu aşama kendi içinde PUKÖ döngüsü içermektedir. Planlanan faaliyetler ile yapılan uygulamalar arasında ortaya çıkan farklılıkların, sapmaların nedenleri araştırılır ve bunların ortadan kaldırılmasına yönelik iyileştirme faaliyetleri başlatılır.

**Tablo 3:** Bütünleşik Kalite Yönetim Sistemi ve PUKÖ İlişkisi Tablosu

<b>BÜTÜNLEŞİK KALİTE YÖNETİM SİSTEMİ PUKÖ İÇERİKLERİ</b>	
<b>P PLANLA</b>	
<b>Ana Başlıkları</b>	<b>Alt Başlıklar</b>
Stratejik Plan	Stratejik Plan
	Amaçlar
	Performans Göstergeleri
Faaliyet Planları	Birim Faaliyet Planı
Risklere Yönelik Faaliyet Planlar	Risk Kütüğü
İyileştirme Planları	Düzeltilici İyileştirici Faaliyetler
	Memnuniyet Yönetim Sistemi
	İyileştirme Planı Havuzu
	Etkinlik Değerlendirme Sistemi
Süreç Performans Parametre Hedefleri	Birim Performans Parametreleri
<b>U UYGULA</b>	
Stratejik Plan Performans Göstergelerine Yönelik Uygulamalar	Stratejik Plan İzleme ve Değerlendirme Raporları
	Stratejik Planı Performans Göstergeleri
Faaliyet Planlarına Yönelik Uygulamalar	Birim Faaliyet Planı Gerçekleşmeleri
Risk Faaliyet Planlarına Yönelik Uygulamalar	Risk Yönetimi Faaliyetleri
İyileştirme Planlarına Yönelik Uygulamalar	Düzeltilici İyileştirici Faaliyetler
	Memnuniyet Yönetim Sistemi
	İyileştirme Planı Havuzu
Süreç Performans Parametre Hedefleri Gerçekleşmeleri	Birim Performans Gerçekleşmeleri
<b>K KONTROL ET</b>	
Birim Kalite Komisyon Toplantıları	Komisyon Toplantı Tutanakları
Süreç Gözden Geçirme Sonuçları	Performans İzleme
Memnuniyet Yönetim Sistemi(Anketler)	Öğrenci Memnuniyet Anket Sonuçları
	Çalışan Memnuniyet Anket Sonuçları
	Paydaş Memnuniyet Anket Sonuçları
	Etkinlik Değerlendirme Anket Sonuçları
Stratejik Plan İzleme Değerlendirme Raporları	Stratejik Plan Değerlendirme Raporları
İç Değerlendirmeler	İç Değerlendirme Raporları
Yönetimi Gözden Geçirme Toplantıları	YGG Raporu
Dış Değerlendirme (TSE-YÖKAK- Diğer Kuruluşlar)	YÖKAK Değerlendirme
<b>Ö ÖNLEM AL</b>	
İyileştirme Planlarına Yönelik Uygulamalar	İyileştirme Planı Havuzu

Üniversitemizde İç Kalite Güvence Sistemi kapsamında aşağıdaki hususlar da büyük önem arz etmektedir.

- 1- Kurum İç Değerlendirme Raporu (KİDR), akademik ve idari birimlerin hazırlamış oldukları Birim İç Değerlendirme Raporlarından hareketle Yükseköğretim Kalite Kurulu'nun belirlemiş olduğu takvim içerisinde hazırlanarak üniversite internet sayfasından ulaşılabilecek şekilde kamuoyu ile paylaşılır. Kurum İç Değerlendirme Raporu Kalite Güvence Yönergesi ile güvence altına alınmış tanımlı süreçlerle yürütülmektedir.
- 2- Akademik ve İdari birimler tarafından yürütülen eğitim öğretim faaliyetleri, idari süreçleri ve kalite güvence sistemleri, oluşturulan değerlendirme ekipleri tarafından en az 2 yılda 1 (bir) kez gözden geçirilecektir. İlk olarak 2024 yılı içinde gerçekleştirilmesi planlanan iç değerlendirme ziyaretlerinde akademik birimlerin güçlü yönleri ile iyileştirmeye açık yönlerinin tespit edilmesi hedeflenmektedir.

### **İlgili Linkler ve Dokümanlar**

[Muş Alparslan Üniversitesi Kalite Güvence Yönergesi](#)

[Kurum İç Değerlendirme Raporları](#)

#### **4.1.1. Eğitim ve Öğretimi Yönetmek**

Üniversitemiz bünyesindeki akademik birimlerde uygulamalar Muş Alparslan Üniversitesi Lisansüstü/Lisans/Önlisans Eğitim-Öğretim ve Sınav Yönetmeliği'nde belirtilen ilke ve kurallara uygun şekilde yürütülmektedir. Birimlerimizde yaz okulu uygulamaları bulunmaktadır. Bununla ilgili olarak üniversitemiz yaz okulu yönergesi esas alınarak düzenlemeler yapılmakta ve öğrencilerle paylaşılmaktadır.

Üniversitemiz bünyesindeki ön lisans, lisans ve lisansüstü programlarında program yeterlilikleri, Türkiye Yükseköğretim Yeterlilikler Çerçevesi (TYYÇ) ile uyumlu; öğretim amaçlarına ve öğrenme çıktılarına uygun olarak tasarlanmaktadır. Öğrenme çıktılarının (kazanımlar) öğrencilerin ve toplumun ihtiyaçlarına cevap verdiğinden emin olmak için bunlar periyodik olarak değerlendirilip güncellenmektedir. Bologna Bilgi Sistemi'nde her bir ders için içerikler tanımlamakta, program yeterlilikleri ilişkisi açıklanmakta ve ders kazanımlarının program çıktılarıyla uyumu dersi veren öğretim elemanı tarafından ders bilgi paketlerine

yansıtılmaktadır. Derslerin öğrenme kazanımları tanımlanmış, ve program çıktıları ile ders kazanımları eşleştirmesi büyük ölçüde oluşturulmuştur. Tüm bu bilgiler web sitesinde ders bilgi paketinde öğrencilerle ve kamuoyuyla paylaşılmaktadır. Bologna bilgi paketinde eğitim öğretim etkinliklerini içeren bilgiler hem Türkçe hem de İngilizce olarak yer almakta ve bu bilgiler periyodik olarak güncellenmektedir.

Birimlerimizde, verilen her dersin hem ulusal kredisi hem de AKTS kredisi mevcuttur. Tüm derslerin AKTS değeri web sayfası üzerinden paylaşılmakta, öğrenci iş yükü takibi ile doğrulanmaktadır. Bir dersin ulusal kredisi, haftalık teorik ders saatinin tamamı ve uygulama ders saatinin yarısının toplamından oluşur. AKTS değerlerinin belirlenmesinde ise öğrencilerin ders kapsamında gerçekleştirdikleri tüm etkinlikler (teorik ve uygulamalı ders saatleri, ödev, proje, ara sınav, final vb.) dikkate alınmaktadır. Ağırlıklı Genel Not Ortalamasının (AGNO) hesaplanmasında, AKTS değerleri dikkate alınmakta ve öğrencilerin transkriptlerinde hem ulusal kredi hem de AKTS değerleri verilmektedir. Staj ve mesleğe ait uygulamalı öğrenme fırsatları mevcuttur ve bunlar yeterince öğrenci iş yükü ile kredi çerçevesinde değerlendirilmektedir.

Üniversitemizde programların izlenmesi ve güncellenmesi bölüm/ana bilim dalı/program başkanlıklarının sorumluluğundadır. Müfredat değişiklik taleplerinin belirli bir sistem içinde yürütülmesi adına Üniversitemiz Genel Sekreterlik Makamı gerekli takipleri gerçekleştirme ve Senato Kararı ile belirlenen Eğitim-Öğretim Müfredatı Hazırlama Esaslarını tüm akademik birimlerle paylaşmaktadır. Öğrencilerin staj ve işyeri eğitimi gibi birim dışı deneyim edinmeleri için mesleki alanları ile ilgili kamu/özel birim ve kuruluşlarla karşılıklı iş birliği içinde yapılmaktadır.

Muş Alparslan Üniversitesi'nde eğitim-öğretim hizmetlerinin kalitesini artırmak için Eğitim ve Öğretimi Yönetmek üst sürecini aşağıdaki 6 başlık ile tanımlayarak yönetmektedir.

1. Eğitim-Öğretimin Planlanmasının Yönetimi
2. Eğitim - Öğretim Uygulamalarının Yönetimi
3. Eğitim-Öğretimin İzleme ve Değerlendirmesinin Yönetimi
4. Eğitsel Uyum ve Etkinliklerin Yönetimi
5. Uzaktan Eğitimin Yönetimi
6. Eğitim Kadrosunun Yönetimi



## **İlgili Linkler ve Dokümanlar**

[Muş Alparslan Üniversitesi Lisansüstü Eğitim-Öğretim ve Sınav Yönergesi](#)

[Muş Alparslan Üniversitesi Lisans Eğitim-Öğretim ve Sınav Yönergesi](#)

[Muş Alparslan Üniversitesi Ön Lisans Eğitim-Öğretim ve Sınav Yönergesi](#)

[Muş Alparslan Üniversitesi Yaz Okulu Yönergesi](#)

[Muş Alparslan Üniversitesi Muafiyet ve İntibak Yönergesi](#)

[Muş Alparslan Üniversitesi Ön Lisans ve Lisans Düzeyinde Özel Öğrenci Yönergesi](#)

[Muş Alparslan Üniversitesi Mühendislik-Mimarlık Fakültesi Zorunlu İşyeri Stajı Yönergesi](#)

[Muş Alparslan Üniversitesi Sağlık Yüksekokulu Yaz Stajı ve Uygulama Yönergesi](#)

[Muş Alparslan Üniversitesi Çift Anadal Diploma Programı Yönergesi](#)

[Muş Alparslan Üniversitesi Dil Hazırlık Sınıfı Eğitim-Öğretim ve Sınav Yönergesi](#)

[Muş Alparslan Üniversitesi Uzaktan Eğitim ve Öğretim Yönergesi](#)

[Muş Alparslan Üniversitesi Öğrenci Danışmanlık Yönergesi](#)

### **4.1.2. İdari ve Destek Hizmetlerini Yönetmek**

Muş Alparslan Üniversitesi bir devlet üniversitesi olup, yönetim ve idari yapılanması 2547 sayılı Yükseköğretim Kanunu ile 2809 Sayılı Yükseköğretim Kurumları Teşkilat Kanunu'na eklenen 4282 sayılı Kuruluş Kanunu ve 124 Sayılı Yükseköğretim Kurumlarının İdari Teşkilatı Hakkında Kanun Hükmünde Kararname hükümleri çerçevesinde oluşturulmuştur. Üniversite üst yönetimi Rektör, Rektör Yardımcıları ve Genel Sekreterden oluşmaktadır. Üniversitenin üst yönetim organları ise Senato ve Yönetim Kurulu olup, ilgili kanun kapsamında tanımlanmış ve yapılandırılmıştır.

Muş Alparslan Üniversitesi misyon, vizyon, temel değerler ve hedeflerine bağlı kalarak Stratejik Plana uygun olarak yönetilmektedir. Kurumda tüm faaliyetler, mevzuatlara ve yasal çerçeveye uygun şekilde gerçekleştirilmektedir. Muş Alparslan Üniversitesi'nde birim yönetimi ve birim yönetim organları da ilgili Kanunlar kapsamında yapılandırılmıştır. Kurumun birim yönetim organları aşağıda sıralanmıştır.

1. Fakülte Organları: Dekan, Fakülte Kurulu, Fakülte Yönetim Kurulu
2. Enstitü Organları: Enstitü Müdürü, Enstitü Kurulu, Enstitü Yönetim Kurulu
3. Yüksekokul Organları: Yüksekokul Müdürü, Yüksekokul Kurulu, Yüksekokul Yönetim Kurulu

4. Meslek Yüksekokulu Organları: Meslek Yüksekokul Müdürü, Meslek Yüksekokulu Kurulu, Meslek Yüksekokul Yönetim Kurulu
5. Araştırma Uygulama Merkezleri
6. Daire Başkanlıkları: Öğrenci İşleri Daire Başkanlığı, Strateji Geliştirme Daire Başkanlığı, Personel Daire Başkanlığı, Sağlık Kültür ve Spor Daire Başkanlığı, Bilgi İşlem Daire Başkanlığı, Yapı İşleri ve Teknik Daire Başkanlığı, Kütüphane ve Dokümantasyon Daire Başkanlığı
7. Koordinatörlükler
8. Kurul ve Komisyonlar

Muş Alparslan Üniversitesi'nde idari ve destek hizmetlerinin kalitesini artırmak için İdari ve Destek Hizmetlerini Yönetmek üst sürecini aşağıdaki 12 başlık ile tanımlayarak yönetmektedir.

1. Hukuk İşlerinin Yönetimi
2. Mali Hizmetler Yönetimi
3. İnsan Kaynakları Yönetimi
4. Öğrenci İşleri Yönetimi
5. İdari ve Mali İşler Yönetimi
6. Bilgi İşlem Hizmetleri Yönetimi
7. Kütüphane ve Dokümantasyon Hizmetleri Yönetimi
8. Sağlık, Kültür ve Spor Hizmetleri Yönetimi
9. Yapı ve Teknik İşlerin Yönetimi
10. İş Sağlığı ve Güvenliği Yönetimi
11. Döner Sermaye İşleri Yönetimi
12. Dış İlişkilerin Yönetimi

### **İlgili Linkler ve Dokümanlar**

[Muş Alparslan Üniversitesi Ön Mali Kontrol Yönergesi](#)

[Muş Alparslan Üniversitesi Bilgi Güvenliği Yönergesi](#)

[Muş Alparslan Üniversitesi Yapı Denetimi ve Malzeme Analiz Laboratuvarı Yönetmeliği](#)

[Muş Alparslan Üniversitesi Döner Sermaye İşletmesi Müdürlüğü Döner Sermaye Ek Ödeme Dağıtım Usul Ve Esasları Yönergesi](#)

[Muş Alparslan Üniversitesi İktisadi İşletmeler Yönergesi](#)

[Maun 2024 Yılı İç Kontrol Standartları Uyum Eylem Planı](#)

#### **4.1.3. Değişimi Yönetmek**

Kurumda rektörün ve süreç liderlerinin yükseköğretim ekosistemindeki değişim, belirsizlik ve karmaşıklığı dikkate alan bir kalite güvence sistemi ve kültürü oluşturma konusunda sahipliği ve motivasyonu yüksektir.

Değişim, farklı bir olgunun kabul edilerek uygulanmasıdır(Erdogan,2002:11). Günümüz dünyasında örgütleri değişime zorlayan çok sayıda faktör söz konusu olduğundan değişim örgütler için bir zorunluluk oluşturmaktadır. Bu bağlamda örgütler bilinçli veya bilinçsiz bir şekilde değişime yönelmekte, iyi sonuçlar elde etmek ve rekabet avantajı kazanmak için sürekli iyileştirme ve geliştirme faaliyetleri uygulanmaktadır. (Garvin, 1993: 78–91). Bu kapsamda üniversitemiz değişim yönetimine önem vermekte ve bu süreci ayrı bir kalite süreci olarak değerlendirerek aşağıdaki 7 başlık ile tanımlayarak yönetmektedir.

1. Stratejik Planlamanın Yönetimi
2. İç Denetim Yönetimi
3. Süreçlerin Yönetimi
4. İletişimin Yönetimi
5. Kalite Sistemlerinin Yönetimi
6. Risk Yönetimi
7. Eğitimde Kalite Güvence Sisteminin Yönetimi

#### **4.1.4. Araştırma ve Geliştirmeyi Yönetmek**

Kurumda araştırma hedeflerinden birincisi öğretim elemanlarının ulusal ve uluslararası düzeyde literatüre katkı sağlayacağı bilimsel yayın sayısını yükseltmek, ikincisi bilimsel araştırma proje sayısının artırılması ve üçüncüsü ise yeni programların alt yapılarını güçlendirmektir. Bilimsel araştırma ve geliştirme faaliyetleri Rektörlük, Dekanlık/Müdürlükler, Bölüm Başkanlığı ve Ana Bilim Dalları tarafından eşgüdüm içerisinde desteklenmekte ve teşvik edilmektedir. Araştırma faaliyetleri, bilim ve teknoloji gibi alanlarında, disiplinler arası bir yaklaşımla yürütülmektedir. Öğretim elemanlarımızın fiziki, teknik ve mali destek talepleri birim bütçesinden imkânları dâhilinde karşılanmaktadır.

Akademik personelin yürütmek istediği projeler üniversite bünyesindeki BAP birimi tarafından desteklenmekte ya da başvurmak istediği ulusal ve uluslararası kurum formatına dönüştürülmektedir.

Üniversite bünyesinde bulunan TTO birimi tarafından projelere teknik olarak desteklenmektedir. Bu destekler sayesinde, öğretim elemanlarımızın çalışma alanları ile doğrudan ilgili yurtiçi-yurtdışı kongre, seminer gibi bilimsel toplantılara, hizmet içi eğitimlerle ve çalıştaylara katılımı teşvik edilmektedir. Araştırmaların planlama süreçlerini Alparslan Teknoloji Transfer Ofisi sürdürmektedir. Alparslan TTO bünyesinde yer alan proje modül sorumlusu tarafından özellikle TÜBİTAK tarafından açılan çağrılar duyurulması ve tanıtım seminerlerinin düzenlenmesi sağlanmaktadır. Ayrıca bu modül aracılığı ile kurum bünyesinde hazırlanan, yürütülen araştırma projelerine teknik destek sağlanmaktadır. Kurumda araştırma süreçlerinin yönetiminde öncelikle açılan araştırma çağrıları hızlı bir şekilde iletişim araçları, personel maillerinden ve sosyal medya aracılığı ile duyurulmaktadır. Proje yazım sürecinde karşılaşılan sorunların giderilmesi için şeklen proje metinleri incelenmekte ve gerekli düzenlemelerin yapılması sağlanmaktadır. Araştırma projesi kabul edilen akademik personel ve öğrenciler için metinler hazırlanarak duyurular yapılmakta ve motivasyonun artması amaçlanmaktadır. Özellikle çağrılı projelerde hızlı bir duyuru yapılarak ilgililerin haberdar olması sağlanmaktadır.

Kurumun fiziki, teknik ve mali araştırma kaynakları misyon, hedef ve stratejileriyle genel olarak uyumludur. Misyon ve hedeflerle uyumlu olarak Üniversite dışı kaynaklara yönelme desteklenmektedir. Bu doğrultuda; BAYPUAM, BAP, ERASMUS, AB, TÜBİTAK, DAKA gibi birim, kurum ve kuruluşlarla stratejik hedefleri gerçekleştirmek üzere uyumlu çalışmalar yapılmaktadır.

Muş Alparslan Üniversitesi'nde araştırma ve geliştirme hizmetlerinin kalitesini artırmak için Araştırma ve Geliştirmeyi Yönetmek üst sürecini aşağıdaki 3 başlık ile tanımlayarak yönetmektedir.

1. Araştırma ve Uygulama Stratejisinin Yönetimi
2. Araştırma ve Uygulama Etkinlik ve Kaynaklarının Yönetimi
3. Araştırma ve Uygulama, Yetkinlik ve Performansının Yönetimi

## **İlgili Linkler ve Dokümanlar**

[Muş Alparslan Üniversitesi Bilimsel Araştırmalar-Yayınlar ve Projeler Uygulama ve Araştırma Merkezi Yönetmeliği](#)

[Muş Alparslan Üniversitesi Bilimsel Araştırma ve Yayın Etiği Yönergesi](#)

[Muş Alparslan Üniversitesi Bilimsel Yayınlar Koordinatörlüğü Yönergesi](#)

[Muş Alparslan Üniversitesi Bilimsel Araştırma Projeleri Uygulama Yönergesi](#)

[Muş Alparslan Üniversitesi Merkezi Araştırma Laboratuvarları Uygulama ve Merkezi Yönergesi](#)

[Akademik Arşiv Sistemi](#)

### **4.1.5. Toplumsal Katkıyı Yönetmek**

Kurum, toplumsal katkı faaliyetlerini stratejik amaçları ve hedefleri doğrultusunda yönetmektedir. Muş Alparslan Üniversitesinin Toplumsal Katkı Süreçleri ülkenin değerleriyle örtüşen, ulusal ve bölgesel ihtiyaçlar göz önünde bulundurularak, nitelikli bireyler ve nitelikli bir toplum inşa etme amacıyla sürdürülmektedir. Bu bağlamda Muş Alparslan Üniversitesi Sosyal Politikalar Uygulama ve Araştırma Merkezi kurulmuştur. Ayrıca tüm akademik birimlerde toplumsal katkı çalışma grupları oluşturulmuştur.

Üniversitemiz toplumsal katkı sürecine yönelik faaliyetler genel olarak Üniversitemizin fiziki, teknik, insan gücü ve mali kaynakları ile yürütülmektedir. Üniversitemiz birimleri toplumsal katkı süreçlerine ait mali kaynakları olmamasına rağmen fakülte insan kaynağını (öğretim elemanları) bu faaliyetler için harekete geçirmektedir. Üniversitemiz müfredatlarında yer alan Toplum Hizmet Uygulamaları dersleri kapsamında yapılan etkinliklere ayrılan insan gücü kaynağı gönüllülük esasına bağlı olarak akademisyenler ve öğretmen adayları tarafından sürdürülmektedir. Bu faaliyetlerde yer alan öğretmen adayları herhangi bir bütçeden yararlanmamaktadır. Bazı toplumsal katkı sürecine yönelik faaliyetler TÜBİTAK ve BAP destekleri sağlanabilmektedir.

Muş Alparslan Üniversitesi'nde toplumsal katkı hizmetlerinin kalitesini artırmak için Toplumsal Katkıyı Yönetmek üst sürecini aşağıdaki 6 başlık ile tanımlayarak yönetmektedir.

1. Sosyal Sorumluluk Faaliyetlerinin Yönetimi
2. Kültürel ve Sanatsal Faaliyetlerin Yönetimi
3. Çevresel Duyarlılık Yönetimi

4. Sağlık ve Spor Faaliyetlerinin Yönetimi
5. Paydaş İlişkileri Yönetimi
6. Mezun İlişkilerinin Yönetimi

### **İlgili Linkler ve Dokümanlar**

[Muş Alparslan Üniversitesi Sosyal Politikalar Uygulama ve Araştırma Merkezi Yönetmeliği](#)

[Muş Alparslan Üniversitesi Kültür-Sanat Uygulama ve Araştırma Merkezi Yönetmeliği](#)

[Muş Alparslan Üniversitesi Selçuklu ve Malazgirt Uygulama ve Araştırma Merkezi Yönetmeliği](#)

[Muş Alparslan Üniversitesi Afet Yönetimi Uygulama ve Araştırma Merkezi Yönetmeliği Afet Ve Acil Durum Yönetimi Merkezi Yönergesi](#)

[Muş Alparslan Üniversitesi Kampüs Enerji Yönetimi Uygulama ve Araştırma Merkezi Yönetmeliği](#)

[Muş Alparslan Üniversitesi Enerji Yönetim Birimi Yönergesi](#)

[Muş Alparslan Üniversitesi Geleneksel Sporlarımız ve Oyunlarımız Uygulama ve Araştırma Merkezi Yönetmeliği](#)

[Topluma Hizmet Uygulamaları Dersi Yönergesi](#)

#### **4.1.6. Bölgesel Kalkınma Odaklı İhtisaslaşma ve Misyon Farklılaşmasını Yönetmek (Pilot Üniversite)**

YÖK tarafından 12 Aralık 2018’de “Bölgesel Kalkınma Odaklı Misyon Farklılaşması ve İhtisaslaşması Projesi” kapsamında “Hayvancılık” alanında Pilot Devlet Üniversitesi seçilen kurum, Muş ili ve çevre illerde kırsal kalkınmaya katkı sağlamak amacıyla faaliyetlerini sürdürmektedir. Bu kapsamda, kurumda hayvancılık alanında farkındalığı artırmak amacıyla araştırma projelerinin yürütülmesinin yanı sıra iç ve dış paydaşların katılımı ile kongre ve paneller düzenlenmekte bölgesel yayın organları ve tarım danışma hattı ile yetiştiricilere hizmet vermektedir.

Muş Alparslan Üniversitesi’nde Bölgesel Kalkınma Odaklı İhtisaslaşma ve Misyon Farklılaşmasını Yönetmek (Pilot Üniversite)üst sürecini aşağıdaki 3 başlık ile tanımlayarak yönetmektedir.

1. Pilot Proje Faaliyetlerini Planlama Yönetimi
2. Pilot Proje Faaliyetleri Uygulamasının Yönetimi

### 3. Pilot Proje Faaliyetlerini İzleme ve Değerlendirme Yönetimi

#### **İlgili Linkler ve Dokümanlar**

[Muş Alparslan Üniversitesi Bölgesel Kalkınma Amaçlı Misyon Farklılaşması ve İhtisaslaşması Programı Hayvancılık Projesi Yönergesi](#)

[Muş Alparslan Üniversitesi, Çukurova Üniversitesi, Dicle Üniversitesi ve Ondokuz Mayıs Üniversitesi Kaba Yemde Çayır, Mera Ve Yem Bitkileri Ortak Uygulama ve Araştırma Merkezi Yönetmeliği](#)

#### **4.2. Dış Kalite Güvence Sistemi Süreçleri**

##### **4.2.1. Kurumsal Dış Değerlendirme ve İzleme**

Dış Kalite Güvence Sistemi kapsamında en az beş yılda bir, Yükseköğretim Kalite Kurulu tarafından yürütülecek periyodik bir kurumsal dış değerlendirme süreci ile Üniversiteler değerlendirilmektedir. “YÖKAK Değerlendirme Takımı” tarafından hazırlanan KGBR üniversitemiz web sitesinde yayınlanarak iç ve dış paydaşlara duyurulmaktadır. Kurumsal dış değerlendirme sürecine dahil edilen Üniversitelere değerlendirme yılını izleyen en erken ikinci yılda izleme ziyareti gerçekleştirilmektedir. İzleme programının amacı kurumsal dış değerlendirme sonrasında yükseköğretim kurumunun gelişim aşamasını izlemektir. Bu bağlamda YÖKAK takımlarınca Üniversitemize 2019 yılında Kurumsal Dış Değerlendirme, 2022 yılında ise Kurumsal Dış İzleme ziyaretinden bulunulmuş ve tespit edilen durumlarla ilgili raporlar hazırlanmıştır. 2022 yılında sunulan izleme raporlarından hareketle iyileştirme faaliyetleri planlanarak çalışmalar başlatılmıştır. Çalışması devam eden iyileştirmeler;

1. Süreç Yönetimi El Kitabı'nın hazırlanması,
2. Mezun İlişkilerinin Yönetiminin sistematik bir yapıya kavuşturulması,
3. Eğitim Öğretim Komisyonu Yönergesi'nin hazırlanması,

#### **İlgili Linkler ve Dokümanlar**

[2019 Kurumsal Dış Değerlendirme Raporu](#)

[2022 Kurumsal İzleme Raporu](#)

#### 4.2.2. Akreditasyon

Kurumsal Akreditasyon Programı (KAP) yükseköğretim kurumlarındaki kalite güvencesi, eğitim-öğretim, araştırma-geliştirme, toplumsal katkı ve yönetim sistemi süreçlerinin “planlama, uygulama, kontrol etme ve önlem alma” döngüsü kapsamında değerlendirilmesini sağlayan bir dış değerlendirme yöntemidir.

KAP Yükseköğretim Kalite Kurulu tarafından oluşturulan değerlendirme takımları tarafından Kurumsal Dış Değerlendirme ve Akreditasyon Ölçütleri ile Kurumsal Dış Değerlendirme ve Akreditasyon Kılavuzu kapsamında yürütülmektedir. Her yıl KAP’a dâhil edilecek yükseköğretim kurumları YÖKAK tarafından belirlenmekte ve belirlenen bu yükseköğretim kurumlarının yapısına uygun olarak değerlendirme takımları oluşturulmaktadır. Söz konusu değerlendirme takımları tarafından ilgili yükseköğretim kurumlarına iki ziyaret (ön ziyaret ve saha ziyareti) gerçekleştirilmektedir.

Bu ziyaretleri neticesinde değerlendirme takımları tarafından Kurumsal Akreditasyon Raporları (KAR) hazırlanmakta ve bu raporlar göz önünde bulundurularak YÖKAK tarafından akreditasyona ilişkin karar verilmektedir. YÖKAK tarafından KAP kapsamında aşağıdaki kararlar verilmektedir:

1. Tam akreditasyon (beş yıl süreyle)
2. Koşullu akreditasyon (iki yıl süreyle)
3. Akreditasyonun reddi kararı

KAP’a dahil edilecek yükseköğretim kurumları, ilgili yılda başvuruları bulunanlar arasından YÖKAK tarafından seçilmektedir. KDDP kapsamında değerlendirilen yükseköğretim kurumlarından, değerlendirmeyi izleyen beş yıl içerisinde KAP’a başvuru yapmayanlar YÖKAK tarafından doğrudan KAP’a dahil edilmektedir. Bu bağlamda KDDP kapsamında değerlendirilen Üniversitemizin öncelikli amacı önümüzdeki beş yıl içinde kalite süreçlerini Kurumsal Dış Değerlendirme ve Akreditasyon Ölçütleri ile Kurumsal Dış Değerlendirme ve Akreditasyon Kılavuzu’na uygun hale getirerek 5 yıl süreyle geçerli tam akreditasyon belgesini almaktır.



Yine üniversitenin dış değerlendirilmesi, ISO standartları kapsamında Türk Akreditasyon Kurumu tarafından yetkilendirilmiş bağımsız kuruluşlar, Yükseköğretim Kalite Kurulu tarafından görevlendirilen bağımsız dış değerlendiriciler veya Yükseköğretim Kalite Kurulu tarafından kalite değerlendirme tescil belgesi yetkisi almış bağımsız kurumlarca da gerçekleştirilmektedir. Son olarak Birim/Program düzeyinde akreditasyona yönelik dış değerlendirme hizmeti Kalite Değerlendirme Tescil Belgesine sahip ulusal veya uluslararası bağımsız bir kurumca gerçekleştirilmektedir. Üniversitemizde kamu israfının önlenmesi amacıyla bu akreditasyona başvuruda bulunmak isteyen birim/program tarafından hazırlanan rapor ve dokümanlar Kalite Koordinatörlüğünün uygun görüşü ile Rektörlük onayı aldıktan sonra program akreditasyonu ile ilgili derneğe başvuruda bulunulabilir. Kalite Komisyonu, Kalite Koordinatörlüğünden uygun görüş ve Rektörlük onayı alınmaksızın gerçekleştirilen başvurularda Strateji Geliştirme Daire Başkanlığınca ilgili birime/programa ödenek tahsis etmemektedir.

2016 yılından itibaren YKS Yükseköğretim Programları ve Kontenjanları Kılavuzunda (Eski adıyla ÖSYS Yükseköğretim Programları ve Kontenjanları Kılavuzu) YÖKAK tarafından yetkilendirilen veya tanınan akreditasyon kuruluşlarının akredite ettiği program bilgileri yer almaktadır. Bu bağlamda Eğitim Fakültemiz Fen Bilimleri Eğitimi Bölümü Matematik Eğitimi Anabilim Dalı İlköğretim Matematik Lisans Programı ve Türkçe ve Sosyal Bilimler Eğitimi Bölümü Türkçe Eğitimi Anabilim Dalı Türkçe Öğretmenliği Lisans Programı 16.04.2022-16.04.2024 geçerlilik süresince Kalite Değerlendirme Tescil Belgesine sahip Öğretmenlik Eğitim Programları Değerlendirme ve Akreditasyon Derneği (EPDAD) tarafından akredite edilmiştir.

### **İlgili Linkler ve Dokümanlar**

[İlköğretim Matematik Lisans Programı Akreditasyon Raporu](#)

[Türkçe Öğretmenliği Lisans Programı Akreditasyon Raporu](#)

## **5. Kaynak Yönetimi**

### **5.1. Genel**

MAUN yönetimi kurumsal amaç ve hedefleri gerçekleştirmek, kalite güvence sistemini kurarak uygulamak, sürdürmek, etkinliğini takip ederek sürekli iyileştirmek, çalışan ihtiyaç ve beklentilerini karşılamak ve yönetimde paydaş memnuniyetini artırmaya yönelik çalışmalar yapmak ve yönetmekle sorumludur. Bu bağlamda kalite için önemli idari ve destekler hizmetlerinin yönetimi insan kaynakları yönetimi ve altyapı olanaklarının sağlanması ve sürekliliğin sağlanması önemli yönetim süreçlerindedir.

Kurum, hedeflediği nitelikli mezun yeterliliklerine ulaşmak ve eğitim- öğretim faaliyetlerini yürütmek için uygun altyapıya, kaynaklara ve ortamlara sahiptir. Sınıf, laboratuvar, kütüphane, stüdyo; ders kitapları, çevrimiçi (online) kitap/belge/video gibi kaynaklar uygun nitelik ve niceliktedir. Bu kaynaklar, kolay erişim imkânlarıyla öğrencilerin bilgisine/kullanımına sunulmuştur.

### **5.2. İnsan Kaynakları**

MAUN insan kaynaklarının planlanması, yeterliliği, eğitimi ve geliştirilmesi üst yönetimin yetki ve sorumluluğunda olup, bu sorumluluğunu üniversitemizde, insan kaynakları yönetimi birimi olarak görev yapan Personel Daire Başkanlığı yerine getirmektedir. Daire Başkanlığı akademik ve idari personele ilişkin;

1. Akademik ve idari kadroların dolu-boş değişiklikleri ile iptal-ihdas-tahsis-tenkis işlemlerini yapmak,
2. Personel hareketlerini üç ayda bir Hazine ve Maliye Bakanlığına ve Devlet Personel Başkanlığına bildirmek
3. Akademik personel hareketlerini aylık olarak Yükseköğretim Kuruluna bildirmek,
4. Kadro aktarımları, öğretim üyesi ve öğretim üyesi dışındaki öğretim elemanlarının alım ilanları ile ilgili işlemleri yapmak,
5. 657, 2547 ve 2914 sayılı kanunlar kapsamında personelin atama, terfi, intibak, görevlendirme, ayrılma ve diğer işlemlerini yapmak,
6. 16 sayılı kanuna göre yurtdışında yüksek lisans ve doktora çalışmaları ile ilgili inceleme ve araştırma yapmak için yurtdışına gidenlerle ilgili işlemleri yapmak,
7. Hizmet içi ve görevde yükselme ile ilgili eğitimleri vermek,
8. Pasaport talep formlarını düzenlemek

9. Göreve başlayan personelin, sicil defterine işlenerek, özlük ve sicil dosyalarını tanzim etmek,

gibi temel görevleri yerine getirmektedir.

Kurumda akademik ve idari personelin planlanması, seçimi, niteliklerin belirmesi ihtiyaçlar doğrultusunda mevzuatlara uygun olarak yürütülmektedir. Bu kapsamda kurumda gerçekleştirilen atamalar aşağıdaki mevzuatlara dayanarak gerçekleştirilmektedir.

- ✓ 2547 Sayılı Yükseköğretim Kanunu,
- ✓ 2809 Sayılı Yükseköğretim Kurumları Teşkilatı Kanunu,
- ✓ 4857 Sayılı İş Kanunu
- ✓ Yükseköğretim Üst Kuruluşları ile Yükseköğretim Kurumları Personeli Görevde Yükselme ve Unvan Değişikliği Yönetmeliği,
- ✓ Öğretim Üyesi Dışındaki Öğretim Elemanı Kadrolarına Yapılacak Atamalarda Uygulanacak Merkezi Sınav İle Giriş Sınavlarına İlişkin Usul ve Esaslar Hakkında Yönetmelik
- ✓ Muş Alparslan Üniversitesi Öğretim Üyesi Kadrolarına Yükseltme ve Atanma Yönergesi

### **5.2.1. Akademik İnsan Kaynakları**

Kurumumuz, öğretim elemanlarının işe alınması, atanması, yükseltilmesi ve ders görevlendirmesi ile ilgili tüm süreçlerde adil ve açık olmaya çalışmaktadır. Kurumumuzun öğretim elemanı atama, yükseltme ve görevlendirme süreç ve kriterleri belirlenmiştir ve kamuoyuna açıktır. İlgili süreç ve kriterler akademik liyakati gözetip fırsat eşitliğini sağlayacak niteliktedir. Akademik personelin atanmasında ve terfisinde “Muş Alparslan Üniversitesi Öğretim Üyesi Kadrolarına Yükseltme ve Atanma Yönergesi” belirleyicidir.

Üniversitemiz öğretim üyelerinin kendini sürekli olarak geliştirmesi önem arz etmektedir. Bu bağlamda Üniversitemiz Öğretim Üyeleri Yükseköğretimde Dijital Dönüşüm Projesi kapsamındaki eğitimlerde yer alarak sertifikalarını almışlardır. Öğretim elemanlarının öğretme ve öğrenme açısından meslek gelişimlerine yardımcı olmak amacıyla pandemi döneminde bilgi işlem daire başkanlığı tarafından çeşitli seminerler verilmiş, Google Classroom haricinde başka eğitim-öğretim platformlarının da nasıl kullanılacağı aktarılmış, herhangi bir sorun ile karşılaşılması halinde kullanılmak üzere UZEM/Destek Bölümü

oluşturulmuştur. Ayrıca 2023 yılından itibaren düzenli olarak “Eğiticilerin Eğitimi” programının gerçekleştirilmesi planlanmaktadır.

### **İlgili Linkler ve Dokümanlar**

[Muş Alparslan Üniversitesi \(Maun\) Öğretim Üyesi Kadrolarına Yükseltme ve Atanma Yönergesi](#)

[Muş Alparslan Üniversitesi Öğretim Üyesi Dışındaki Öğretim Elemanlarının Yeniden Atanmalarında Uygulanacak Usul Ve Kriterlere İlişkin Yönerge](#)

### **5.2.2. İdari İnsan Kaynakları**

İdari insan kaynakları ile ilgili süreçler üst yönetimin takibinde Personel Daire Başkanlığı tarafından mevzuatlara uygun olarak gerçekleştirilmektedir. Açık kadrolara atanacak personel, iş tanımlarına uygun niteliklere sahip olacak şekilde görevlendirilmektedir. Devlet memurlarının yetişmelerini sağlamak, verimliliğini artırmak ve daha ileriki görevlere hazırlamak amacıyla uygulanan hizmet içi eğitim ve görevde yükselme ile ilgili eğitimleri vermek Personel Daire Başkanlığı'nın sorumluluğundadır. Ayrıca Üniversitemiz Genel Sekreterliği bünyesinde idari personellerin hizmet kalitesini artıracak eğitimler verilmektedir.

### **İlgili Linkler ve Dokümanlar**

[Muş Alparslan Üniversitesi İdari Personel Naklen Tayin Yönergesi](#)

### **5.3. Altyapı (Fiziksel Yapılar) Kaynakları**

MAUN yönetimi kalite hizmet üretmek ve sunmak için uygun bir çalışma ortamı oluşturmak ve sürdürmekle yükümlüdür. Bu kapsamda MAUN aşağıda sıralanan alt yapı olanaklarına sahip olup alt yapı hizmetinin sürekliliğini ve gelişimini sağlamayı sürdürmektedir. Bu altyapılar;

- 1- Eğitim Alanları: 220 derslik, 39 amfi, 11 bilgisayar laboratuvarı ve 23 araştırma laboratuvarına sahiptir.
- 2- Sosyal Alanlar: Kurumda, 14.024 öğrenci ve 1.079 personele hizmet veren 2.520 kişi kapasiteli (3.618 m<sup>2</sup>) 5 adet öğrenci ve 2 adet personel yemekhanesi bulunmaktadır. Kurumdaki öğrenciler yemekhane hizmetlerine uygun ödemelerle erişebilmekte, ihtiyaç sahibi öğrencilere yemek bursu verilmekte ve yemek menüleri aylık olarak ilan edilmektedir. Yemekhanelerin yanı sıra öğrencilerin beslenme ihtiyaçlarını karşılayabilecekleri 900 kişi kapasiteli (1.785 m<sup>2</sup>) 6 adet kafeterya, 1.230 kişi kapasiteli

7 adet kantin (2.295 m<sup>2</sup>), bir kurumsal market ve bir fırın bulunmaktadır. Kurumda öğrenci ve personellerin serbest zamanlarını değerlendirebileceği 2 adet yarı olimpik yüzme havuzu, çok amaçlı kapalı spor salonu; boks, jimnastik vb. branşlarda faaliyetlerin yapılabileceği cep spor salonları ve fitness salonu bulunmaktadır. Ayrıca kurumda halen yapımı devam eden açık ve kapalı spor tesisleri ile birtakım altyapı çalışmaları bulunmaktadır. Spor tesislerinin kullanım düzeni ve programı Sağlık Kültür ve Spor Dairesi Başkanlığı tarafından Spor Bilimleri Fakültesi Dekanlığı ile koordineli bir şekilde yürütülerek bu alanlar öğrenci ve personellerin kullanımına sunulmaktadır. Ayrıca kurumda öğrenci ve personellerin kullanımına açık toplantı ve gösteri salonları ile bir kırtasiye bulunmaktadır. MAUN 1071 Malazgirt Kongre ve Kültür Merkezi ile İdari Hizmet Binası içinde çeşitli etkinliklerin yapılabileceği toplamda 3.027 kişi kapasiteli (2.649 m<sup>2</sup>) 6 adet konferans salonu yer almaktadır.

- 3- Hizmet Alanları: Akademik personel çalışma odası olarak 7290 m<sup>2</sup> alana sahip 396 adet, idari personel çalışma odası olarak 3064 m<sup>2</sup> alana sahip 141 adet hizmet alanı bulunmaktadır.
- 4- Depo, Arşiv, Sistem Odası, Atölye Alanları, Hangar ve Taşıtlar: Depo 28 adet 2.352 m<sup>2</sup>, Arşiv 30 adet 1.587 m<sup>2</sup>, Sistem Odası 26 adet 338 m<sup>2</sup>, Atölye Alanları 20 adet 780 m<sup>2</sup>, Hangar 1 adet 2.310 m<sup>2</sup>, Kapalı Otopark 1 adet 896 m<sup>2</sup> olmak üzere Toplam 106 adet 8.263 m<sup>2</sup> alana sahiptir. Binek Otomobil 9 adet, Minibüs 2 adet, Otobüs 4 adet Kamyon-Kamyonet 6 adet Traktör 3 adet Hidromek İş Makinası 1 adet Motosiklet 3 adet olmak üzere toplam taşıta sahiptir.

## **İlgili Linkler ve Dokümanlar**

[2022 MAUN Faaliyet Raporu](#)

### **5.4. Bilgi Teknolojisi Kaynakları**

MAUN bilgi teknolojisi hizmetleri olarak akademik personel, idari personel ve öğrencilere çeşitli hizmetler sunmaktadır. Kurumda internet bağlantısı, Ulusal Akademik Ağ (ULAKNET) aracılığıyla sağlanmaktadır. Kurumda, uzaktan eğitim altyapısının iyileştirilmesi önemsenmektedir. Bu kapsamdaki çalışmalar Uzaktan Eğitim Uygulama ve Araştırma Merkezi (UZEM) ve Bilgi İşlem Daire Başkanlığı tarafından yürütülmektedir. Kurumda, uzaktan eğitim için Advancity Uzaktan Eğitim Programları (ALMS, Perculus) kullanılmaktadır. Sunulan hizmetlerde kullanılan önemli yazılımlar aşağıda sıralanmaktadır.

- ✓ Bilişim altyapısında Proliz Öğrenci Otomasyon Sistemi (OBS),
- ✓ Elektronik Belge Yönetim Sistemi (EBYS),
- ✓ Bütünleşik Kalite Yönetim Sistemi(BKYS),
- ✓ EDUROAM (educational roaming-eğitim dolaşımı),
- ✓ Bilimsel Araştırma Projeleri (BAP) Otomasyonu,
- ✓ Netiket Personel Otomasyonu,
- ✓ Radyo Frekanslı ile Tanımlama (RFID) Yemek Sistemi,
- ✓ YORDAM Kütüphane Otomasyonu,
- ✓ RFID Kitap Güvenlik Sistemi,
- ✓ Bitdefender Endpoint Security Antivirüs,
- ✓ Güvenlik Sistemleri (KAMREF),
- ✓ Kurumsal Akademik Arşiv (Dspace),
- ✓ Kütüphaneler Arası Ödünç Verme Sistemi (ILL), Türkiye Belge Sağlama Sistemi (TÜBESS)

### **İlgili Linkler ve Dokümanlar**

[Muş Alparslan Üniversitesi Bilgi Güvenliği Yönergesi](#)

[2022 MAUN Faaliyet Raporu](#)

### **5.5. Kütüphane Kaynakları**

Üniversitemizde öğrenci ve akademik personelin eğitim ve araştırma faaliyetlerine imkân tanıyan, Türkçe ve İngilizce yayınlar başta olmak üzere dijital ve somut çalışmalarını bünyesinde bulunduran kütüphane hizmeti sunulmaktadır. Kurumda, farklı disiplinler için zengin kaynaklar içeren biri merkezi olmak üzere iki adet kütüphane bulunmaktadır. Merkezi kütüphane binasında 2 adet bilişim salonu yer almaktadır ve öğrenciler bu salonlarda internete bağlanarak araştırma yapabilmektedirler. Merkezi kütüphane, Malazgirt MYO, Bulanık MYO, Varto MYO, İslami Bilimler Fakültesi Kütüphanesi ile birlikte kurum envanterinde toplam 63.165 kitap, 1116 süreli sayı, 354 tez ve 353 e-kitap mevcuttur. Araştırmacıların oluşturacakları bireysel şifreleriyle yararlanabilecekleri WorldLibrary portalı üzerinden uluslararası dijital çalışmalara ve araştırmalara ulaşmalarının yanı sıra ulusal toplu katalog sistemi üzerinden de ulusal kaynaklara ulaşmaları mümkündür. Buna ek olarak kütüphanenin katalog tarama imkânıyla araştırmacılara kütüphanede bulunan kaynakları ve eserleri dijital ortamda erişme yoluyla kullanmalarına olanak verilmiştir.

## **İlgili Linkler ve Dokümanlar**

[Katalog Tarama](#)

[Toplu Katalog](#)

[Veri Tabanları](#)

[2022 MAUN Faaliyet Raporu](#)

## 6. Ölçme, Analiz ve İyileştirme

### 6.1.Genel

Muş Alparslan Üniversitesi; Kalite Güvence Sistemi'ni güvence altına almak, sistematik bir yapıya kavuşturmak, hizmet uygunluğunu ve etkinliğini sağlamak için izleme, ölçme, analiz etme ve sürekli iyileştirme süreçlerini planlayarak uygulamaktadır.

### 6.2. İzleme ve Ölçme

Süreçlerin izleme ve ölçme yöntemleri süreç performans tanımlama ve izleme şeklinde tanımlanmıştır. Süreçlerin izleme ile gözden geçirilmesi, izleme sonuçlarının analiz edilerek gerektiğinde iyileştirme planlarının veya düzeltici ve önleyici faaliyetlerin yapılması, gözden geçirilerek gerektiğinde hedeflerde revizyona gidilmesi, süreç değişikliği yapılması ve ayrıca gerekli kaynakların (insan kaynağı, altyapı ve çalışma ortamı) sağlanması suretiyle Kalite Yönetim Sistemi sürekli iyileştirilmektedir.

Üniversitemiz stratejik plan göstergeleri kalite güvence sistemi süreçleriyle ilişkilendirilerek oluşturulmuştur. Stratejik Plan performans göstergeleri Strateji Geliştirme Daire Başkanlığı tarafından izlenmektedir. Bu izlemenin yanı sıra stratejik plan performans göstergeleri BKYS üzerinden girilen faaliyetler ilişkilendirilerek sisteme eklenmekte ve kanıtları kayıt altına alınmaktadır.

Üniversitemizde sunulan hizmetin kalitesini artırmak amacıyla stratejik plan performans göstergeleri dışında da aşağıdaki başlıklarda kalite süreçlerine ait göstergeler belirlenmiştir.

1. Eğitim ve Öğretimi Yönetmek
2. İdari ve Destek Hizmetlerini Yönetmek
3. Değişimi Yönetmek
4. Araştırma ve Geliştirmeyi Yönetmek
5. Toplumsal Katkıyı Yönetmek
6. Bölgesel Kalkınma Odaklı İhtisaslaşma ve Misyon Farklılaşmasını Yönetmek (Pilot Üniversite)

İlgili akademik ve idari birimler her yılın ocak ayı içerisinde birim kalite komisyonlarının değerlendirmesi ile birim "Birim Performans Parametreleri"ni belirleyerek süreci izlemektedir. Bu bağlamda stratejik plan göstergeleri kurum düzeyinde, birim



performans göstergeleri ise birimler düzeyinde 6 aylık periyotlarla izlenmektedir. MAUN izleme ve değerlendirme çalışmaları, bütünsel olarak gerçekleştirilmeye çalışılmaktadır. BKYS üzerinden gerçekleştirilen birim performans belirleme süreçleri Stratejik Plan performans göstergelerini destekleyecek şekilde belirlenmektedir. Ayrıca Muş Alparslan Üniversitesi tarafından doğrudan ve dolaylı olarak yayınlanan; kitap, makale, tez, bildiri, rapor, araştırma verisi gibi tüm akademik kaynakları uluslararası standartlarda dijital ortamda( Akademik Arşiv Sistemi) depolar, Üniversitenin akademik performansını izlemeye aracılık eder, kaynakları uzun süreli saklar ve yayınların etkisini artırmak için telif haklarına uygun olarak Açık Erişime sunmaktadır.

### **İlgili Linkler ve Dokümanlar**

[Akademik Arşiv Sistemi](#)

[Dilek Kutusu](#)

[Anketler](#)

### **6.3. Paydaş Memnuniyeti**

Üniversitemizin rektörlüğü dâhil olmak üzere üniversitemizin tüm yönetim kademelerinde iletişim kanalları açık ve şeffaftır. “Açık kapı politikası”, üniversitemiz için bir örgüt kültürü olarak benimsenmiştir ve yaygınlaştırılmaya çalışılmaktadır. İç ve dış tüm paydaşlarımızın memnuniyet durumlarını ve etkinliklerle ilgili dönütlerin hızlı ve kolay bir şekilde ilgili birimlere iletebilmelerine olanak sağlanmıştır. İletilen dönütler dikkate alınarak gerekli düzenlemeler ivedilikle hayata geçirilmektedir. Ayrıca, üniversitemiz birimlerinde “Dilek Kutusu” uygulamasıyla (web uygulaması dahil) üniversitemizi doğrudan ve/veya dolaylı olarak ilgilendiren her türlü görüş, öneri, şikâyet ve eleştiri titizlikle dikkate alınmakta, öneriler, eleştiriler ve şikayetler kalite birimimiz tarafından takip edilmekte ve en kısa sürede e-posta veya telefon yoluyla ilgili şahıslarla iletişime geçilerek kendilerine bilgi verilmektedir. Bu uygulamayı ve uygulamanın yönetimini iyileştirme ve geliştirme çalışmaları sürdürülmektedir.

### **İlgili Linkler ve Dokümanlar**

[Muş Alparslan Üniversitesi Paydaş Yönergesi](#)

[Dilek Kutusu](#)

[Anketler](#)

#### **6.4. Sürekli Geliştirme**

Muş Alparslan Üniversitesi, Kalite Güvence Sistemi'ni sürekli iyileştirme çalışmalarıyla desteklemekte ve geliştirmektedir. Kurumda, Kalite Güvencesi ve sürekli geliştirme çalışmaları, "Planla-Uygula-Kontrol Et-Önlem Al (PUKÖ)" döngüsü esas alınarak yürütülmektedir.

#### **7. Kamuoyunu Bilgilendirme**

Kamuoyunu bilgilendirme ve hesap verebilirlik açısından üniversitemiz bünyesinde çeşitli araçlardan ve mekanizmalardan yararlanılmaktadır. Bu araçlardan ve mekanizmalardan yararlanılırken kamuoyu ile doğrudan ve açık bir iletişim yöntemi benimsenmiştir.

Üniversitemiz Genel Sekreterliğine bağlı Basın Yayın ve Halkla İlişkiler Müdürlüğü, üniversitemizle ilgili haberleri, üniversitemizin kurumsal web sitesinde ve kurumsal sosyal medya sayfalarında güncel ve doğru bir şekilde, şeffaflık ve hesap verilebilirlik ilkeleri çerçevesinde kamuoyu ile paylaşmakta ve kamuoyunu bilgilendirmeye özen göstermektedir. Aynı zamanda gerçekleştirilecek etkinliklere gerek duyulduğunda yerel ve ulusal basın temsilcileri davet edilerek hem kamuoyu bilgilendirilmekte hem de basın ile görüş alışverişi yapılmaktadır. Öte yandan Muş Alparslan Üniversitesi Strateji Geliştirme Daire Başkanlığı tarafından düzenlenen stratejik planlar, faaliyet raporları, performans programları, yatırım izleme ve değerlendirme raporu, kurumsal mali durum ve beklentiler raporu üniversitemizin web sitesinde her yıl yayınlanmaktadır. Üç aylık bütçe gerçekleştirme raporları, nakit akış tablosu ve iç kontrol eylem planları da kamuoyuna duyurulmaktadır.

#### **İlgili Linkler ve Dokümanlar**

[Dilek Kutusu](#)

[Basın Yayın Ve Halkla İlişkiler Müdürlüğü](#)

[Stratejik Planlar](#)

[İdare Faaliyet Raporları](#)

[Performans Programları](#)

[Kurumsal Mali Durum ve Beklentiler Raporları](#)

[Üç Aylık Bütçe Gerçekleşme Raporları](#)

## 8. Revizyon Bilgileri

Revizyon No	Revizyon Tarihi	Revizyon Açıklaması
0	07.12.2023	İlk yayın

## 9. Kaynakça

<https://yokak.gov.tr/>

<https://asq.org/>

[MAUN Kalite Güvence Yönergesi](#)

[2547 Sayılı Yükseköğretim Kanunu](#)

[5018 Sayılı Kamu Mali Yönetimi ve Kontrol Kanunu](#)

[2021-2025 MAUN Stratejik Planı](#)

[2022 MAUN Faaliyet Raporu](#)

[2022 İç Değerlendirme Raporu](#)

[Eğitim Fakültesinin Akredite Edilen Programlarını Gösteren EPDAD Sayfası](#)

[2019 Kurum Dış Değerlendirme Raporu](#)

[2022 Kurum Dış Değerlendirme İzleme Raporu](#)

Garvin, David A. (1993), "Building a Learning Organization", Harvard Business Review, Vol. 71, No 4, July-August.

Erdogan, İrfan. (2002) Eğitimde Değişim Yönetimi. Ankara: Pegem A Yayıncılık. İ. Baskı.